



**Agricultura**

# Especies Priorizadas para Reforestación Comercial 2026

**Juan Francisco Guzmán Zabala**

Ingeniero Forestal

Especialista en Sistemas de Información

Geográfico (SIG)

Máster en Administración de Empresas (MBA)

**Ministerio de Agricultura y Desarrollo Rural**

Viceministerio de Asuntos Agropecuarios

Dirección de Cadenas agrícolas y Forestales (DCAF)

Secretario Cadena Productiva Forestal, de Maderas,

Tableros, Muebles y Productos de Madera

[juan.guzman@minagricultura.gov.co](mailto:juan.guzman@minagricultura.gov.co)

**Especies Forestales  
Priorizadas para Proyectos  
Año 2026**



*Especies forestales autóctonas priorizadas por la secretaría a nivel nacional*

- |  |   |
|--|---|
| <ol style="list-style-type: none"><li>1. <i>Cedrela odorata</i></li><li>2. <i>Cordia alliodora</i></li><li>3. <i>Tabebuia rosea</i></li><li>4. <i>Albizia saman</i></li><li>5. <i>Anacardium excelsum</i></li><li>6. <i>Camposperma panamense</i></li><li>7. <i>Cordia gerascanthus</i></li><li>8. <i>Albizia guachapele</i></li><li>9. <i>Cedrelinga cateniformis</i></li><li>10. <i>Guadua angustifolia</i></li><li>11. <i>Hevea brasiliensis</i></li><li>12. <i>Caryodendron orinocense</i></li><li>13. <i>Genipa americana</i></li><li>14. <i>Anacardium occidentale</i></li><li>15. <i>Euterpe oleracea</i></li><li>16. <i>Alnus acuminata</i></li><li>17. <i>Maclura tinctoria</i></li><li>18. <i>Brosimum utile</i></li><li>19. <i>Parkia nitida</i></li><li>20. <i>Dipteryx oleifera</i></li></ol> | <ol style="list-style-type: none"><li>21. <i>Oenocarpus bataua</i></li><li>22. <i>Mauritia flexuosa</i></li><li>23. <i>Bambusa vulgaris var. vulgaris</i></li><li>24. <i>Cariniana pyriformis</i></li><li>25. <i>Dialyanthera Gracilipes</i></li><li>26. <i>Handroanthus chrysanthus</i></li><li>27. <i>Copaifera canime</i></li><li>28. <i>Enterolobium cyclocarpum</i></li><li>29. <i>Sapium glandulosum</i></li><li>30. <i>Prioria copaifera</i></li><li>31. <i>Swietenia macrophylla</i></li><li>32. <i>Erisma uncinatum</i></li><li>33. <i>Simarouba amara</i></li><li>34. <i>Carapa guianensis</i></li><li>35. <i>Jacaranda caucana</i></li><li>36. <i>Humiriastrum procerum</i></li><li>37. <i>Juglans neotropica</i></li><li>38. <i>Anadenanthera peregrina</i></li><li>39. <i>Ficus luschnathiana</i></li><li>40. <i>Huberodendron patinoi</i></li></ol> |
|--|---|

## **Ley 139 de 1994** **Artículo 13**

El Gobierno Nacional, a través de entidades de investigación, públicas o privadas o de carácter mixto, desarrollará y promoverá programas especiales de investigación sobre semillas de especies forestales autóctonas. Para tal efecto se destinará un porcentaje de los recursos del incentivo forestal.

Las especies fueron priorizadas tras el análisis de demanda realizado en 2025 por la DCAF.

# Simbología



Especie Maderable



Especie Apícola



Especie Produce Frutal



Especie Silvopastoril



Especie Produce Producto Forestal No Maderable Textil



Especie Produce Producto Forestal No Maderable Industrial



Especie Produce Producto Forestal No Maderable Artesanal

1



## Cedro

*Cedrela odorata*

La madera más demandada por los depósitos, aserríos, carpinterías y ebanistería para elaboración de muebles. Su semilla se vende para propagación de material vegetal y elaboración de artesanías.



Agricultura

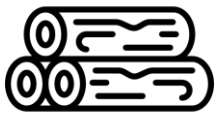




# Nogal

## *Cordia alliodora*

Otra de las maderas con mayor demandada por los depósitos, aserríos, carpinterías y ebanistería. Especie con una alta floración para producción de miel.





## **Flor Morado** *Tabebuia rosea*

Otra de las maderas con mayor demandada por los depósitos, aserríos, carpinterías y ebanistería para elaboración de muebles.

Especie con una alta floración para producción de miel.



4



## Samán

*Albizia saman*

La madera más demandada por los depósitos, aserríos, carpinterías y ebanistería para elaboración de mesas de centro y otros artículos. Su semilla se usa como forraje para ganadería.

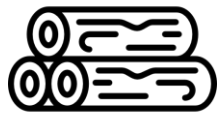




# Caracolí

## *Anacardium excelsum*

Madera con alta demandada por los depósitos, aserríos, carpinterías y ebanistería. Especie con una alta floración para producción de miel.





## Sajo

*Camptosperma panamense*

Una de las maderas más demandadas por los depósitos, aserríos, carpinterías y ebanistería para elaboración de muebles.

Se usa como estructura de los muebles.



7



## Móncoro

*Cordia gerascanthus*

Especie muy comercializada para la fabricación de mobiliario. La floración es apetecida para la producción de miel.



8



**Igua**

*Albizia guachapele*



Madera altamente usada en las fincas para postes de cercas, usada por su durabilidad. Su flor blanca es visitada por las Abejas para la producción de miel.



**Agricultura**



Agricultura

# Achapo

*Cedrelinga cateniformis*

Madera usada  
comercialmente para  
construcción, pisos, camas y  
mobiliario en general.

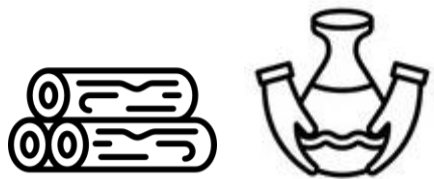




# Guadua

Guadua angustifolia

Su madera es usada amplimente para la construcción y la eleaboración de artesanías.



11



## Caucho

Hevea brasiliensis



El caucho produce el látex para elaboración de diversos productos como suelas de tenis, condones, globos y demás productos industriales. Posee a CENICAUCHO y FEDECAUCHO como aliados comerciales y gremiales.

12



## Cacay

*Caryodendron orinocense*



De la **semilla** del árbol se extrae un **aceite** que se emplea para la cosmética y cuidado de la piel. Con la **harina** del residuo se producen diversos productos comerciales como suplemento **proteínico**. La **madera** aserrada tiene uso en **ebanistería**, también se utiliza como **leña** y en la producción de **carbón**.



## Jagua

*Genipa americana*

De la fruta del árbol se produce un tinte azul, con la cual se elaboran alimentos e incluso tintes para tatuales temporales. Su industria crece día a día de la mano de empresas internacionales.



14



## Marañón

*Anacardium occidentale*

De su fruta se produce la nuez altamente consumida en los mercados nacionales e internacionales, se producen vinos, bebidas y vinagres.



15



## Asaí

*Euterpe precatoria u oleracea*



De la fruta de esta palma se producen multiples productos como pulpa congelada, polvo liofilizado, aceite, suplementos nutricionales y cosméticos.



Agricultura



16



**Aliso**  
*Alnus acuminata*

Madera liviana y suave en carpintería, muebles, molduras, cajas, lápices, ataúdes y artesanías.



17



## Dinde

*Maclura tinctoria*

Madera para construcción pesada, embarcaciones, instrumentos, chapas. Su tinte Amarillo era usado para teñir tejidos y cueros.

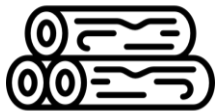




# Guáimaro

*Brosimum utile*

Fuente de la fibra denominada Yanchama colorada, igualmente, se usa el latex caliente para impermeabilizar botes y canoas. Sus frutos 🍏 son consumidos como alimento y como sustituto de la leche





Agricultura



## Guarango

*Parkia nítida*

Madera para la construcción de viviendas y la fabricación de madera contrachapada. Los frutos sirven para el consumo humano.



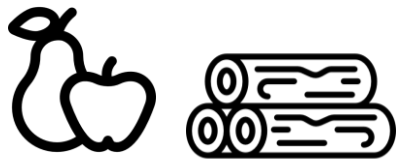


## Choibá

### *Dipteryx oleífera u odorata*

Una de las maderas más apetecidas para construcción y carrocerías. Su semilla se comercializa y tiene un sabor almendrado, suave y ligeramente dulce, parecida a la nuez. Pero lo que la hace especial no es solo el sabor:

- ✦ Es rica en aceites saludables y proteína vegetal
- ✦ Tiene propiedades digestivas y antiinflamatorias según la medicina tradicional
- ✦ Es cosechada de forma manual, de frutos que caen naturalmente al suelo en épocas secas



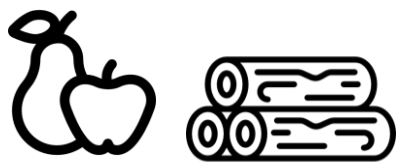
21



## Seje

*Oenocarpus bataua*

A partir de su semilla se produce un aceite de alta calidad (similar al de oliva) y una bebida energética (leche o chicha) obtenida al macerar el fruto, rica en proteínas y omegas.



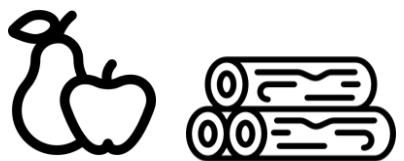
22



## Moriche

*Mauritia flexuosa*

Su fruto es altamente nutritivo (consumido fresco, en jugos, aceites y helados), sus hojas proveen fibras para artesanías (hamacas, cestos), el tronco sirve para construcción, y el cogollo alberga el comestible "mojojoy".





## Bambú

*Bambusa vulgaris*  
*var. vulgaris*

Bambú empleado para elaboración de artesanías, construcción y como carbon dado que posee unos de los mayores poderes caloríficos entre los bambues.



24



## Abarco

*Cariniana pyriformis*

La madera es moderadamente pesada y semidura, muy apetecida por los depósitos y aserríos de madera para construcción y carpintería.



25



**Otobo, cuángare**  
*Dialyanthera Gracilipes*



Madera para chapas desenrolladas, carpintería, cajonería, construcciones livianas, juguetería, productos moldurados para revestimiento.



Agricultura

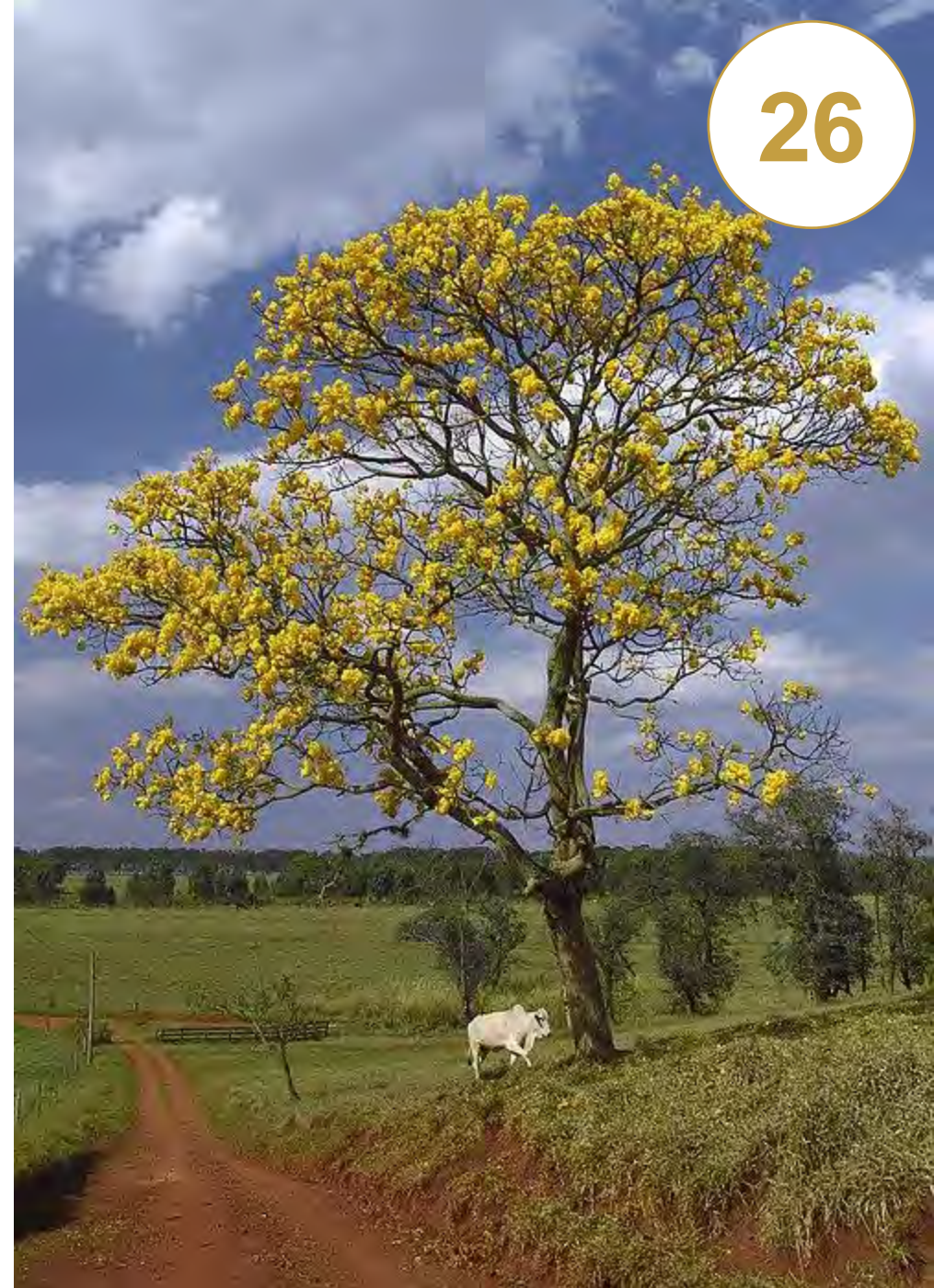
## Chicalá

*Handroanthus chrysanthus*

Madera dura y apetecida para elaboración de pisos. Especie que posee una floración abundante ideal para producción de miel.



26



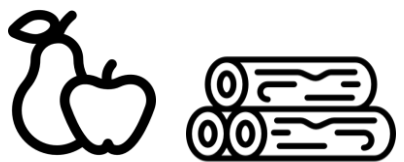
27



## Copaiba

*Copaifera canime*

Madera empleada para carpintería de obra, ebanistería, carrocería, cajonería, pisos y construcciones de vivienda. De la semilla se pueden extraer aceites empleados para el mercado cosmético.





## Orejero

*Enterolobium cyclocarpum*

Los frutos se usan para elaboración de dulces que se consume en restaurantes. forraje proteico de alta calidad para ganado (frutos y hojas), madera fina para ebanistería, sombra en cafetales y pastizales, y para restauración ecológica al fijar nitrógeno



29



## Lechero

*Sapium glandulosum*

Su madera, ligera y blanda, se usa en carpintería, cajas y paneles, mientras que sus frutos atraen aves



30



**Cativo**

*Prioria copaifera*

Madera para contrachapado, aserrada para formaletas y plataformas de carga.



# Caoba

*Swietenia macrophylla*

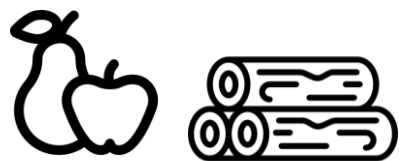
Madera preciosa de color rojizo, usada en ebanistería de lujo, muebles finos, instrumentos musicales y acabados de interiores. Tradicionalmente, la corteza y semillas se usan en medicina para tratar diabetes, hipertensión, diarrea y fiebre





## Milpo

*Erisma uncinatum*



Su madera se utiliza en carpintería, construcción en general, tableros y cajonería debido a su resistencia y facilidad de mecanizado. También tiene usos potenciales en la fabricación de muebles, contrachapados y, en menor medida, sus semillas son comestibles cocidas.

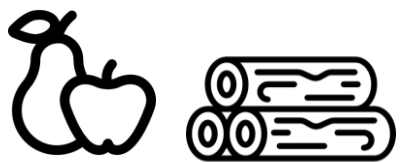
33



## Amargo

*Simarouba amara*

Su corteza es famosa por sus propiedades antiamebianas y antipalúdicas (efectiva contra la disentería y malaria), mientras que su madera ligera y blanca se emplea en ebanistería, chapa y contrachapado.





# Andiroba

*Carapa guianensis*

Su madera es de alta calidad (similar a la caoba) para construcción y mueblería, mientras que su aceite de semillas destaca por propiedades medicinales (antiinflamatorio, cicatrizante, repelente de insectos) y su uso en cosmética para hidratación y cuidado de la piel.

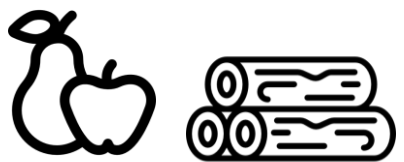




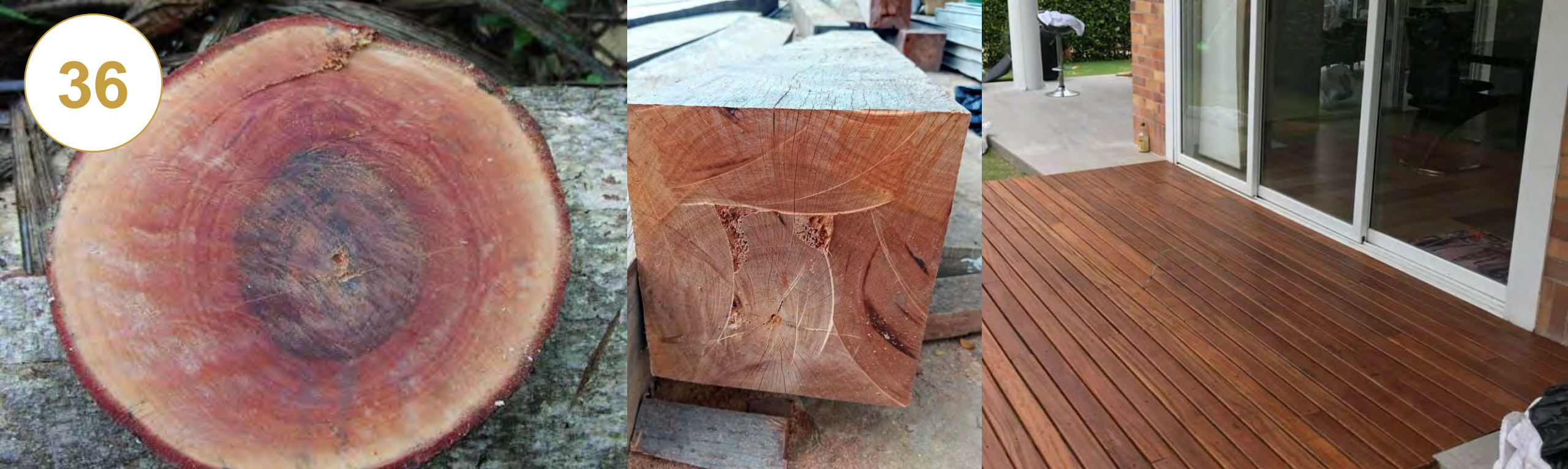
# Jacaranda

*Jacaranda caucana*

Se utiliza principalmente en ebanistería, carpintería, fabricación de muebles finos, tableros, cajas de embalaje, pulpa para papel y construcciones ligeras, siendo muy valorada en el sector artesanal para talla.



36



## Chanul

*Humiriastrum procerum*

Madera muy usada en carrocería y construcción de viviendas.



37



## Nogal Negro

*Juglans neotropica*

Utilizada en ebanistería, carpintería, chapa decorativa y construcción. Sus frutos son comestibles y se comercializan ampliamente en el mercado de frutos secos.



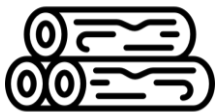
38



## Yopo

*Anadenanthera peregrina*

Madera usada ampliamente por los asaderos de carne en los llanos orientales.



39



## Higuerón

*Ficus luschnathiana* o  
*glabrata*

Sus frutos comestibles se emplean en mermeladas y su látex tradicionalmente en medicina popular.

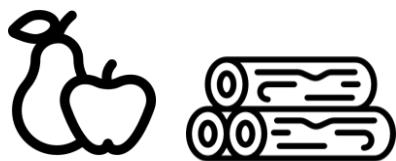


40



## Carrá

*Huberodendron patinoi*



Utilizado principalmente para la construcción de viviendas, vigas, viguetas, chapas, contrachapados y muebles. Su madera, valorada por su resistencia, también se emplea en herramientas agrícolas y ebanistería, mientras que sus inflorescencias contienen un material algodonoso usado como relleno.

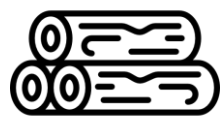
# Otras Especies de Interés Industrial y Comercial



# Cañandonga

## *Cassia grandis*

Sus semillas están recubiertas por una masilla caramelosa que es dulce y apetecida por los niños como un caramelo. Sus frutos cocidos se usan para incentivar la producción de leche en las mujeres lactantes. Usada en mompox, Bolivar para producir crema de whiskey.

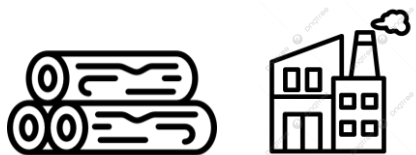




## Olla de mono

*Lecythis minor*

Se produce un aceite bajo el proyecto swisscontact que es vendido a Europa en \$60.000 el gotero de 10 ml





Agricultura



# Ceiba

## *Ceiba pentadra*

La ceiba genera un hilo para relleno que podría apoyar la creación de nuevas industrias textiles en el país. Su madera es de baja calidad pero altamente consumida



# Aonadra brasiliensis

Sus frutos son usados para la elaboración de alimentos como mermelada y su corteza en la elaboración de corcho.



Agricultura



# Algarrobo

*hymenaea courbaril*

Su madera es una de las más apetecidas del mercado y también produce un fruto del cual se extrae una harina para elaboración de bebidas o alimentos.



Agricultura





**Agricultura**